

Акт осмотра плоской кровли из битумных и битумно-полимерных рулонных материалов на стадии эксплуатации

Жилой дом

Осмотр 1

№ 10467-09.19 от 16 апреля 2021 г.

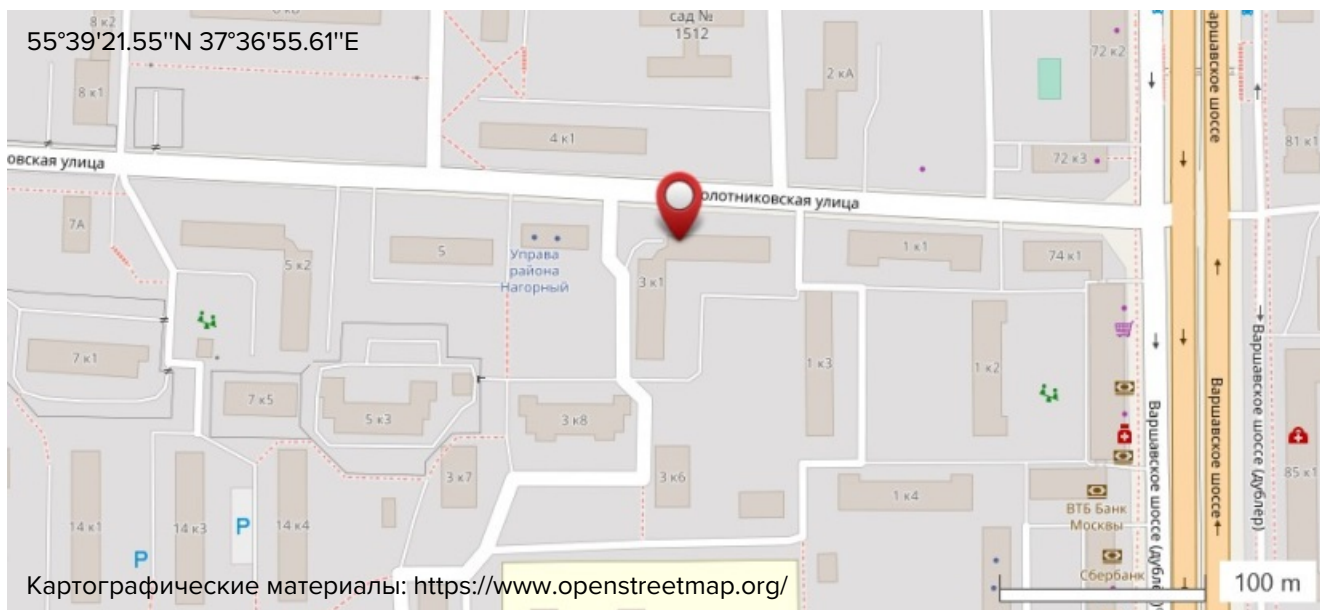
Гаршин Андрей Владимирович

Инженер Службы Качества ТехноНИКОЛЬ

Телефон: 8 916 258-69-64



Жилой дом



📍 Россия, г. Москва, ул. Болотниковская д.3 к 1.

Система: Кровля



- 1 Ж/Б плита перекрытия
- 2 Пароизоляционный слой
- 3 Цементно-песчаная стяжка
- 4 Гидроизоляционный слой

Комиссия

Гаршин Андрей Владимирович

Инженер Службы Качества ТехноНИКОЛЬ

ТехноНИКОЛЬ

8 916 258-69-64

Федюкина Людмила Валентиновна

Председатель ТСЖ


ТСЖ "Болотниковская 3-1"

8 926 953 27 77

Вводная часть

Заказчик

ТСЖ "Болотниковская 3-1"

 Россия, г. Москва, ул. Болотниковская 3 к1

Подрядчик

Не определен

 Россия

Площадь укладки

1400,00 м²

Дата проведения осмотра

15 апреля 2021 г.

Дата окончания работ

30 ноября 2010 г.

План (схема) участка





Осмотр объекта

Состояние кровельного покрытия

1 Основание

- ⊗ Вскрытие не производилось, основание не осмотрено.

НЕ ОСМОТРЕНО

2 Пароизоляция

- ⊗ Вскрытие не производилось, пароизоляция не осмотрена.

НЕ ОСМОТРЕНО

3 Теплоизоляция

- ⊗ Вскрытие не производилось, теплоизоляционный слой не осмотрен.

НЕ ОСМОТРЕНО

4 Загрязнение водоизоляционного ковра

СООТВЕТСТВУЕТ

Требования

- Присутствие мусора, посторонних предметов, масляных пятен, хранение оборудования и т.д.



Комментарии

- ✓ Посторонние предметы, способные повредить кровельный ковер, отсутствуют на поверхности гидроизоляционного материала.



Комментарии

✘ В результате осмотра обнаружены механические повреждения кровельного ковра.

Комплектация и крепеж

Требования (Руководство Прил.Е)



Комментарии

✘ Герметик по истечению времени утратил пластичность, и не обеспечивает герметичность конструкции.

7 Тип краевых реек

СООТВЕТСТВУЕТ

Требования (Руководство Прил.Е, Руководство п.3.6.27)



Комментарии

- ✓ В качестве краевой рейки используется фартук из оцинкованной стали, толщина металла не менее 0,7 мм, края рейки завальцованы, присутствует ребро жесткости.

8 Соответствие крепежа типу основания

СООТВЕТСТВУЕТ

Требования (Руководство п.3.6, Руководство п.прилж.Г, Проект)



Комментарии

- ✓ Тип крепежа соответствует основанию.

9 Соответствие размеров крепежных элементов

НЕ ОСМОТРЕНО

- ⊗ Вскрытие кровли не производилось, крепеж не осматривался.

Требования (Руководство п.3.6, Проект)



Комментарии

- ✘ Шаг крепежа не соответствует рекомендованному компанией ТехноНИКОЛЬ и составляет 600 мм.

Укладка рулонного кровельного материала на рядовой кровле

11 Размер бокового нахлеста, мм

НЕ СООТВЕТСТВУЕТ

Требования (Руководство п.3.6)

- Боковой нахлест – должен составлять 80 - 100 мм



Комментарии

- ✘ Размер бокового нахлеста составляет менее 100 мм.

12 Размер торцевого нахлеста, мм

СООТВЕТСТВУЕТ

Требования (Руководство п.3.6)

- Торцевой нахлест – должен составлять не менее 150 мм



Комментарии

- ✓ Размер торцевого нахлеста составляет не менее 150 мм.

13 Разбежка полотен, мм

НЕ СООТВЕТСТВУЕТ

Требования (Руководство п.3.6)

- Не менее 500 мм



Комментарии

- ✗ Разбежка торцевых швов материала менее 500 мм.

14 Установка крепежа в полотно

НЕ ОСМОТРЕНО

- ⊖ Монтаж материала производится методом сплошного приклеивания, дополнительный крепёж не требуется.

15 Тип кровельного аэратора

НЕ СООТВЕТСТВУЕТ

Требования (Проект)

- Установлены кровельные аэраторы ТехноНИКОЛЬ.
- Проверка крепления к основанию



Комментарии

- ✘ Аэраторы отсутствуют.

16 Размеры угловых зон

НЕ ОСМОТРЕНО

- ⊗ Монтаж материала производится методом сплошного приклеивания, дополнительный крепёж не требуется.

17 Соответствие кол-ва крепления в угловой зоне расчету

НЕ ОСМОТРЕНО

- ⊗ Монтаж материала производится методом сплошного приклеивания, дополнительный крепёж не требуется.

18 Размеры краевых зон

НЕ ОСМОТРЕНО

- ⊗ Монтаж материала производится методом сплошного приклеивания, дополнительный крепёж не требуется.

19 Соответствие количества крепления в краевой зоне расчету

НЕ ОСМОТРЕНО

- ⊗ Монтаж материала производится методом сплошного приклеивания, дополнительный крепёж не требуется.

20 Соответствие количества крепления в центральной зоне расчету

НЕ ОСМОТРЕНО

- ⊗ Монтаж материала производится методом сплошного приклеивания, дополнительный крепёж не требуется.

21 Вытекание битумного вяжущего из-под боковой кромки материала, мм

НЕ СООТВЕТСТВУЕТ

Требования (Руководство п.3.6, Руководство к.1.6)

- Размер вытека битумно-полимерное вяжущего 3-10 мм



Комментарии

- × Вытек вяжущего имеет прерывистый характер и не обеспечен по всей плоскости кровли.
- × Наблюдается расслоение полотнищ материала.

Требования (Руководство п.3.6, Руководство к.1.6)



Комментарии

- ✘ Обнаружены нарушения герметичности сварных швов.

Требования (Руководство п.3.6, Руководство Прил.К к.1.9)

- Наклеиваемые полотнища не должны иметь складок, морщин, волнистости, следов от обуви
- Отсутствие проколов



Комментарии

- ✘ На гидроизоляционном полотне присутствуют вздутия гидроизоляционного ковра.

24 Внутренние углы

НЕ СООТВЕТСТВУЕТ

Требования (Руководство п.3.6)



Комментарии

- ✘ Обнаружены нарушения герметичности узлов.

25 Внешние углы

НЕ СООТВЕТСТВУЕТ

Требования (Руководство п.3.6)



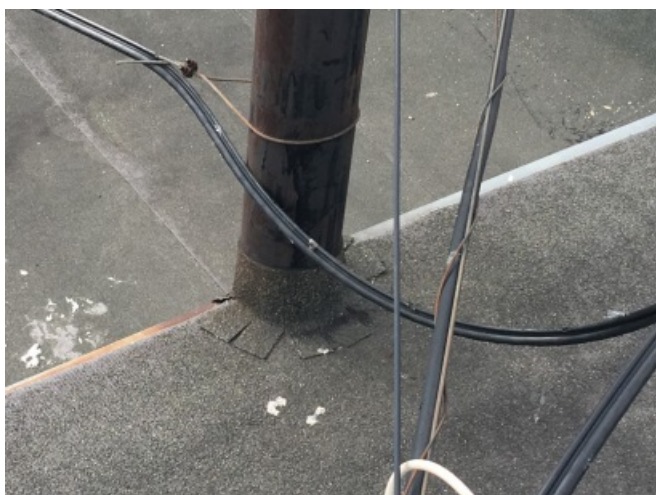
Комментарии

- ✘ При формировании узла возникает протившов.

26 Примыкания к трубе

НЕ СООТВЕТСТВУЕТ

Требования (Руководство п.3.6)



Комментарии

- ✘ Обнаружены нарушения герметичности узлов.

27 Примыкания к проходкам малого диаметра

НЕ ОСМОТРЕНО

- ⊖ Отсутствуют в конструкции кровли

Требования (Руководство п.3.6, Руководство Прил.К п.1.12)

**Комментарии**

- ✘ Обнаружены нарушения герметичности сварных швов на вертикальной поверхности.

Устройство специальных конструктивных элементов**29 Устройство деформационных швов**

- ⊗ Отсутствуют в конструкции кровли.

НЕ ОСМОТРЕНО**30 Устройство противопожарных поясов или ограждений**

- ⊗ Отсутствуют в конструкции кровли.

НЕ ОСМОТРЕНО**31 Фонари и люки**

- ⊗ Отсутствуют в конструкции кровли

НЕ ОСМОТРЕНО**32 Пешеходные дорожки**

- ⊗ Отсутствуют в конструкции кровли.

НЕ ОСМОТРЕНО**33 Ограждения кровли, пожарные лестницы**

- ⊗ Отсутствуют в конструкции кровли.

НЕ ОСМОТРЕНО



❖ Отсутствует в конструкции кровли.

Водоотведение

35 Контр.уклон от парапета

НЕ ОСМОТРЕНО

❖ Контр уклоны отсутствуют в конструкции кровли.

36 Уклоны на кровле (основной, в ендове)

СООТВЕТСТВУЕТ

Требования (Проект)



Комментарии

✓ Уклон задан несущими конструкциями и составляет 1.6 % (мин. 1.5%)

37 Местное понижение к воронкам

НЕ СООТВЕТСТВУЕТ

Требования (Руководство п.3.6, Проект)



Комментарии

- ✗ Нарушена герметичность узла.

38 Зоны застоя воды

СООТВЕТСТВУЕТ



Комментарии

- ✓ Имеются незначительные зоны застоя воды.

**Комментарии**

- ✓ Загрязнений воронок отсутствует
- ✓ Воронки оборудованы защитными решетками.



- ⊗ Отсутствует в конструкции кровли.

- ⊗ Испытания на кровле не проводились.

Заключение

Основные выводы

Состояние кровли - неудовлетворительное, наблюдаются растрескивание, вздутие гидроизоляционного ковра, отсутствует герметичность швов, гидроизоляция примыканий к вертикальным поверхностям в ветхом состоянии.

Кровля требует капитального ремонта.

Замечания и рекомендации

Механические повреждения водоизоляционного ковра

- В результате осмотра обнаружены механические повреждения кровельного ковра.



Рекомендации

- ❗ Рекомендуется выполнить замену гидроизоляционного покрытия.

Использование одобренных крепежных элементов

- Шаг крепежа не соответствует рекомендованному компанией ТехноНИКОЛЬ и составляет 600 мм.



Рекомендации

- ❗ Рекомендуемый шаг крепежа не более 200 мм.

Размер бокового нахлеста, мм

- Размер бокового нахлеста составляет менее 100 мм.



Рекомендации

- ❗ Рекомендуемый размер торцевого нахлеста не менее 100 мм.

Разбежка полотен, мм

- Разбежка торцевых швов материала менее 500 мм.



Рекомендации

- ❗ Рекомендуется выполнять разбежку полотен кровельного материала min-500 мм.

Тип кровельного аэратора

- Аэраторы отсутствуют.



Рекомендации

- ❗ Для предотвращения образования вздутий и воздушных пузырей на поверхности водоизоляционного ковра, а также удалению излишков водяного пара из "кровельного пирога" - рекомендуется установка кровельных аэраторов.

Вытекание битумного вяжущего из-под боковой кромки материала, мм

- Вытек вяжущего имеет прерывистый характер и не обеспечен по всей плоскости кровли.
- Наблюдается расслоение полотнищ материала.



Рекомендации

- ❗ Рекомендуется выполнить замену гидроизоляционного покрытия.

Герметичность швов

- Обнаружены нарушения герметичности сварных швов.



Рекомендации

- ❗ Рекомендуется выполнить замену гидроизоляционного покрытия.

Отсутствие следов на поверхности полотна

- На гидроизоляционном полотне присутствуют вздутия гидроизоляционного ковра.



Рекомендации

- ❗ Рекомендуется выполнить замену гидроизоляционного покрытия.

Внутренние углы

- Обнаружены нарушения герметичности узлов.



Рекомендации

- ❗ Рекомендуется выполнить замену гидроизоляционного покрытия.

Внешние углы

- При формировании узла возникает протившов.



Рекомендации

- ❗ Рекомендуется выполнить замену гидроизоляционного покрытия.

Примыкания к трубе

- Обнаружены нарушения герметичности узлов.



Рекомендации

- ❗ Рекомендуется выполнить замену гидроизоляционного покрытия.

Примыкания к вертикальным поверхностям

- Обнаружены нарушения герметичности сварных швов на вертикальной поверхности.



Рекомендации

- ❗ Рекомендуется выполнить замену гидроизоляционного покрытия.

Для получения надежной и долговечной изоляционной системы Корпорация ТехноНИКОЛЬ рекомендует производить работы по монтажу и ремонту кровли при обязательном участии Службы Качества ТехноНИКОЛЬ. Для расчета количества изоляционных материалов для ремонта или выполнения проектных работ обращайтесь в Проектно-расчетный центр ТЕХНОНИКОЛЬ <http://nav.tn.ru>, раздел сервисы.

Подписи

Гаршин Андрей Владимирович

Инженер Службы Качества ТехноНИКОЛЬ

ТехноНИКОЛЬ

8 916 258-69-64



(Подпись)

Федюкина Людмила Валентиновна

Председатель ТСЖ

ТСЖ "Болотниковская 3-1"

8 926 953 27 77

(Подпись)



Корпорация ТЕХНОНИКОЛЬ

129110, Москва, ул. Гиляровского, д. 47, стр. 5, эт. 5, пом. 1, к. 13

тел.: +7 495 925 55 75; факс: +7 495 925 81 55

www.tn.ru, info@tn.ru